

LE MUSÉE DE L'ÎLE D'OLÉRON

EXPOSITION JUSQU'AU 7 OCTOBRE 2012



[R]ÉVOLUTION LITTORALE

Bienvenue au musée !

DOSSIER PÉDAGOGIQUE

Sommaire

Présentation de l'exposition	3
L'exposition pour le jeune public	6
Les actions du service des publics	7
Pistes de réflexion et propositions d'exploitation	9
Informations pratiques	10



Le catalogue de l'exposition

Conçu comme le prolongement de l'exposition, l'ouvrage regroupe dix articles, rédigés par des membres du comité scientifique de l'exposition, qui donnent aux lecteurs des éléments de compréhension plus spécifiques sur l'évolution du trait de côte.

Nombre de pages : 112

Prix : 22€

Parution : octobre 2011

Proposée jusqu'au 7 octobre 2012 [R]évolution littorale invite les enfants et les enseignants à comprendre la genèse des paysages de l'île d'Oléron. Influencé par des facteurs naturels et humains le trait de côte est en perpétuel mouvement. Les dunes, les plages et les marais tiennent aujourd'hui une place centrale dans l'économie et contribuent à la diversité paysagère et biologique du littoral.

L'exposition propose différents outils interactifs et pédagogiques permettant au jeune public de découvrir l'évolution du littoral de façon ludique : maquette de transect dunaire, espace interactif sur l'évolution du trait de côte, table interactive où les enfants peuvent se mettre dans la peau d'un aménageur du littoral. Complètement intégré dans la scénographie de l'exposition, le parcours pédagogique se compose de textes rédigés à l'attention des enfants de 7 à 12 ans et de six modules de manipulation.

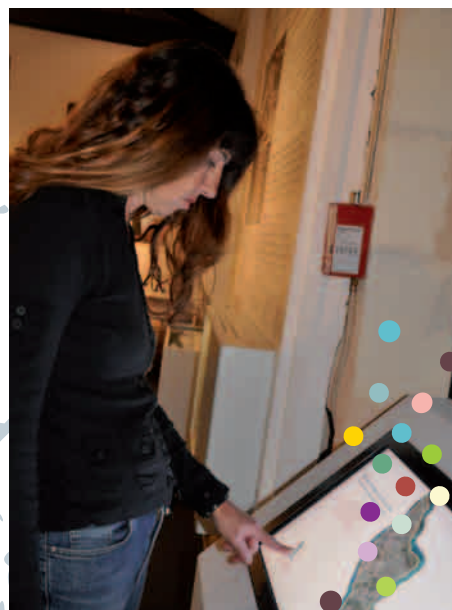
Cette exposition s'inscrit dans le cadre de l'« Année du littoral » organisée par la Communauté de communes de l'île d'Oléron. Des conférences sont également proposées pour faire écho aux évolutions de notre territoire et aux événements climatiques récents.

[R]évolution littorale a été élaborée grâce à un comité scientifique composé de :

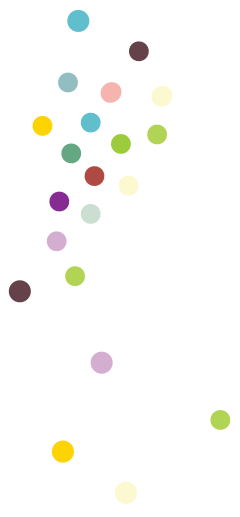
- Pierre-Emmanuel Augé : Chef de service des archives privées et publiques aux Archives départementales de la Charente-Maritime
- Tiffany Berthuin : Etudiante Master Sciences pour l'Environnement, université de La Rochelle
- Claude Dauge : Office national des forêts, île d'Oléron
- Virginie Duvat : Professeur de géographie, université de La Rochelle
- Emilie Néron : Etudiante Master Sciences pour l'Environnement, université de La Rochelle
- Frédéric Pouget : Maître de conférence en géographie, université de La Rochelle
- Thierry Sauzeau : Maître de conférence en histoire moderne, université de Poitiers
- Fernand Verger : Géographe et géomorphologue, professeur émérite du département de Géographie de l'École normale supérieure



Vue de l'exposition. Crédit photo : le musée de l'île d'Oléron



Espace interactif, évolution du trait de côte. Crédit photo : le musée de l'île d'Oléron



De la genèse des paysages naturels au littoral façonné par l'homme...

Le littoral est en perpétuel mouvement. Le trait de côte fluctue sous l'influence de nombreux facteurs naturels tels que les variations du climat et les marées.

L'homme joue également un rôle important dans la formation et l'évolution des paysages littoraux : autrefois à travers la volonté de stabiliser les massifs dunaires et de conquérir les marais pour les activités salicoles et ostréicoles, plus récemment à travers un essor rapide du tourisme et de l'urbanisation.

Trait de côte en recul et conquête du littoral

Sous l'effet de l'agression des vagues et du vent, les dunes reculent. L'érosion côtière s'est ainsi généralisée. La submersion menace non seulement les marais de la côte est, mais aussi les zones basses de l'ouest, là où les dunes s'érodent.



Plan aquarellé d'une parcelle de dune de Saint-Trojan (1844), Archives départementales de Charente-Maritime



Zone érodée à la Grande Plage, Le Grand-Village-Plage, crédit photo : V. Duvat

À partir de la fin des années 1960, l'essor rapide du tourisme a soutenu l'extension des villages vers la mer et la création de nouvelles zones bâties dans les dunes. L'implantation humaine a contribué à la dégradation des dunes.

Cette conquête a également conduit l'homme à vouloir fixer la position dunaire pour protéger ses biens.



« Vert Bois », Gaston Balande, Huile sur bois, collection particulière, vers 1940

(Ré)apprendre à protéger le littoral



Vue de l'exposition, crédit photo : le musée de l'île d'Oléron

La multiplication des différents types d'ouvrages de défense a été rapide jusqu'aux années 1980, résultat d'une politique d'aménagement du littoral très soutenue. Jusque-là, la stratégie de résistance contre la mer a dominé. Aujourd'hui des méthodes douces, qui consistent à « composer avec la mer plutôt qu'à lui résister », sont mises en œuvre.

Les « tempêtes du siècle » ont malheureusement toujours existé, et les sociétés littorales doivent composer avec ces événements. Différentes méthodes (recul stratégique, édification d'ouvrages massifs au devant des principaux enjeux...) permettent de réduire ces risques.

Table interactive, crédit photo : le musée de l'île d'Oléron



En 1986, l'adoption de la loi Littoral a constitué un tournant majeur dans l'aménagement et la protection du littoral en interdisant toute construction à moins de 100 mètres du trait de côte et en prévoyant une zone tampon de 500 mètres pour les infrastructures majeures (voie ferrée, autoroute...). Ainsi, elle met à l'abri des risques les nouvelles constructions et contribue à la protection des espaces naturels du littoral.



Grande marée le 21 mars 2011 à la pointe de Gatseau, crédit photo : Communauté de communes de l'île d'Oléron

Une exposition particulièrement adaptée au jeune public

La table interactive, créée par l'association *Dévoité*, propose aux enfants de se mettre dans la peau d'aménageurs du territoire et participe au dynamisme de la visite.

Le visiteur choisit entre une côte abritée (phénomène de submersion) ou exposée à la houle (phénomène d'érosion) puis décide d'y construire une réserve naturelle, une zone touristique, un port... Selon le scénario, différents éléments de gestion peuvent être testés (épis, recul stratégique, digues...). Chacune des solutions comportant des avantages et des inconvénients.

← Ludique et amusante, la table interactive fonctionne grâce à la technologie RFID (Radio-frequency identification) qui permet de reconnaître chaque élément posé.



Complètement intégré dans la scénographie de l'exposition, le parcours pédagogique se compose de textes rédigés à l'attention des enfants de 7 à 12 ans et de six modules de manipulation.

Les enfants peuvent par exemple toucher différents sédiments, découvrir les principaux ouvrages de défense du littoral, comprendre le phénomène d'érosion... Très ludique, le parcours est un bon support pour illustrer les grandes thématiques de l'exposition.

Une grande maquette permet de découvrir les différents types de dunes (blanche, grise et boisée) et de comprendre les dangers qui menacent les dunes d'Oléron (érosion, siffle-vent, cheminements...)



Maquette « Transect dunaire », crédit photo : le musée de l'île d'Oléron

L'écosystème du milieu dunaire est également abordé. La faune et la flore sont étudiées en fonction de leurs environnements respectifs (dune blanche, grise ou boisée).



Module pédagogique « Evolution de l'empreinte des hommes sur le littoral », cartes à superposer, crédit photo : le musée de l'île d'Oléron

La table interactive permet de mieux comprendre le travail des aménageurs du territoire. Les enfants peuvent découvrir différents éléments de gestion des côtes (épis, digue, mur d'enrochement, «laissez-faire») de façon ludique et amusante.



Module pédagogique « Formation des paysages », sédiments à toucher, crédit photo : le musée de l'île d'Oléron



Table interactive « Aménagements du littoral », crédit photo : le musée de l'île d'Oléron

Le service des publics propose pour les classes des visites commentées de l'exposition et des ateliers pédagogiques. La classe est divisée en deux groupes dès que le planning du service des publics le permet.

Ateliers pédagogiques proposés en lien avec l'exposition (de nouveaux ateliers seront proposés à partir du printemps 2012, n'hésitez pas à vous renseigner auprès du service des publics) :

- **Paysage de sable – Cycle 2**

Évolution et transformation des paysages littoraux

La fabrication d'un cadre rempli de sable permet d'aborder le système dunaire, de ses évolutions naturelles au rôle joué par l'homme dans sa transformation.

Ancrage dans le programme :

Cycle 2 : Découverte du monde, pratique artistique



Atelier pédagogique « Paysage de sable »,
crédit photo : le musée de l'île d'Oléron

- **D'où vient le vent ? – Cycle 2**

Découvrir la force du vent

La fabrication d'une girouette permet d'aborder les événements exceptionnels qui ont marqué le territoire.

Ancrage dans le programme :

Cycle 2 : Découverte du monde, pratique artistique



Atelier pédagogique « D'où vient le vent? »,
crédit photo : le musée de l'île d'Oléron

- **A toi de jouer ! – Cycles 2 et 3**

Apprendre à respecter et à protéger les dunes

En construisant un plateau de jeu, les enfants apprennent les principales règles à respecter pour protéger le système dunaire. Chaque enfant construit son propre jeu !

Ancrage dans le programme :

Cycle 2 : Découverte du monde : découvrir le monde du vivant

Cycle 3 : Culture humaniste, le fonctionnement du vivant

- **Comme sur la dune ! – Cycles 2 et 3**

Découvrir la faune et la flore des dunes

En reconstituant le schéma d'une dune (dune blanche, grise, boisée) sous forme d'une maquette individuelle, les enfants découvrent la faune et la flore locales.

Ancrage dans le programme :

Cycle 2 : Découverte du monde : découvrir le monde du vivant

Cycle 3 : Science expérimentale et technologie



Atelier pédagogique « Comme sur la dune ! »,
crédit photo : le musée de l'île d'Oléron

- **Docteur Plage – Cycle 3 et collège**

Comprendre le principe de l'érosion et découvrir l'aménagement littoral

Après avoir compris pourquoi la plage des Sables d'Or « maigrissait » d'année en année, les enfants pourront proposer différents aménagements afin de la « soigner ».

Ancrage dans le programme :

Cycle 3 : Découverte du monde, science expérimentale et technologie



LE PROJET PEDAGOGIQUE

Le projet pédagogique a pour objectif de renforcer les liens entre les établissements scolaires et le musée. Il est en adéquation avec les missions du musée et des établissements scolaires. Pendant toute la durée du projet, signé pour une durée d'une année scolaire, une classe ou l'ensemble des classes de l'établissement scolaire pourra :

- Visiter librement le musée sur réservation sans nombre limite de visites par année scolaire,
- Suivre des visites commentées et des ateliers du programme du service des publics (maximum 3 visites/ateliers pour une classe et 10 visites/ateliers pour un établissement).



Crédit photo : le musée de l'île d'Oléron

Les projets en lien avec l'exposition temporaire **[R]ÉVOLUTION LITTORALE**

Pour les établissements ou les classes établissant un projet pédagogique avec le musée autour de l'exposition temporaire, il sera possible d'établir des séances en extérieur. Plusieurs thématiques pourront être abordées : le système dunaire, la faune, la flore.

Afin de mieux prévoir ces séances qui se dérouleront en partenariat avec l'ONF (Office national des forêts), il sera préférable d'inscrire la classe en début de projet pédagogique. Des animations spécifiques pourront également être prévues (plantation d'oyats...).



Crédit photo : le musée de l'île d'Oléron

LE MUSEE « HORS LES MURS »

Le musée se déplace à l'école, au centre de vacances, etc...

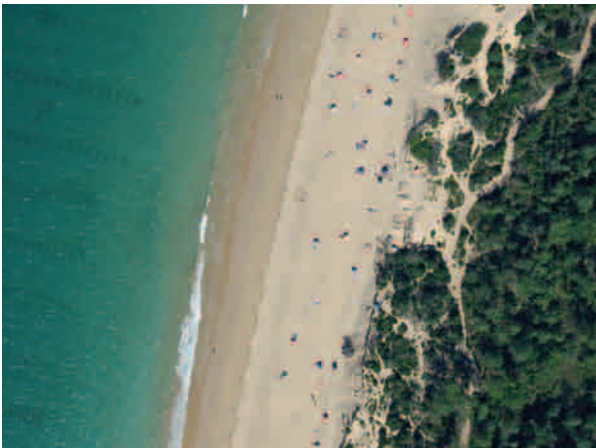
Une médiatrice se déplace dans votre établissement afin de présenter les missions d'un musée, les différentes collections sous forme de diaporama ainsi que certains objets qui pourront être touchés par les enfants.



Hors-les-murs, projet pédagogique avec l'association « 1,2,3 éveil », septembre 2011, crédit photo : association « 1,2,3 éveil »

Pistes de réflexion et propositions d'exploitation

L'exposition aborde différentes thématiques (historique, géographique et artistique) qu'il est possible d'exploiter en classe.



Crédit photo : M. Bernard, ECOP-LIENSs

En géographie :

- La formation des paysages littoraux
 - Le sable : étude de la matière, comment se déplace-t-il ?

Découvrir le sable (ce n'est pas un liquide) : étude des différents types de sables : fin/gros/sec/mouillé/vase - Création plastique avec différents types de sables trouvés sur les plages de l'île d'Oléron (Cycle 1).

Découvrir les sédiments : étude à la loupe d'un grain de sable/du sable à modeler : le sable, quelle matière étrange. Sec il se dérobe sous les pieds, coule dans les mains, est insaisissable. Mouillé, il devient pâte à modeler (Cycle 2).

- Le schéma de la dune (dune blanche, grise et boisée).

- L'évolution du trait de côte

- Analyse de photos aériennes (création de cartes à superposer ou d'une carte de l'île d'Oléron dans 100 ans)
- Étude sur le terrain des traces de l'érosion (disparition progressive des blockhaus)
- Que faire pour protéger les dunes ? Observer les dangers qui menacent la dune (piétinements, siffle-vent, pollution) - Réalisation d'un document de sensibilisation par les enfants à destination d'autres enfants.



Crédit photo : le musée de l'île d'Oléron

- L'homme face à la nature ?

- les éléments de protection du littoral (étude sur le terrain des digues, épis, murs d'enrochement...)
- la politique du « laisser-faire » (débat)

En histoire :

- La lutte des hommes contre les « montagnes de sable »
 - Plantation de la forêt de Saint-Trojan, construction des palissades
 - Une nouvelle activité au début du XX^e siècle : le gemmage

- Les risques de submersion

- Le déplacement de l'homme vers le littoral (étude de cartes anciennes)
- La mémoire du risque (travail autour de la tempête Xynthia)

En biologie :

- L'écosystème des dunes : création d'un herbier des dunes pour la classe (chaque enfant redessine une plante)
- Le rôle de l'oyat dans la fixation des dunes
- Les plantes comestibles du littoral

En arts plastiques :

- Les paysages littoraux vus par les peintres

Horaires

Tous les jours sur réservation pour les groupes

Automne - Hiver

- **Septembre - octobre** : tous les jours, 10h à 12h et 14h à 18h
- **Novembre à mars** : du mardi au dimanche, 14h à 18h

Printemps - Été

- **Avril à juin** : tous les jours, 10h à 12h et 14h à 18h
- **Juillet - août** : tous les jours, 10h à 19h
- Fermé le 25 décembre, 1^{er} janvier et 1^{er} mai

LES TARIFS

- **Visites libres et individuelles**

Plein tarif : 4 €

Tarif réduit : 2,50 € (pour les groupes de plus de 10 personnes ou pour les visiteurs accompagnés par des prestataires touristiques prescrivant régulièrement la visite de notre site, les étudiants, les enfants (6-18 ans), les pass, les demandeurs d'emploi sur justificatif, les personnes en situation de handicap, Pass expos individuel annuel : 9 €

- **Visites commentées et ateliers pédagogiques**

Visites commentées / ateliers individuels : 4 €

Visites commentées / ateliers groupes : 3 €

Frais kilométrique « hors les murs » : pour les ateliers « hors les murs » se déroulant en dehors du territoire de l'île d'Oléron, un forfait kilométrique de 0.25 € sera appliqué par kilomètre parcouru.

- **Projet pédagogique**

Forfait de 150 € pour un projet pédagogique élaboré en partenariat avec le musée de l'île d'Oléron et une classe pour une durée d'une année scolaire (maximum 3 visites/ateliers sur l'année scolaire).

Forfait de 300 € pour un projet pédagogique élaboré en partenariat avec le musée de l'île d'Oléron et un établissement scolaire pour une durée d'une année scolaire (maximum 10 visites/ateliers sur l'année scolaire).

LE MUSÉE DE L'ÎLE D'OLÉRON

9, place Gambetta

17310 Saint-Pierre d'Oléron

Médiation : Delphine Reine, Lucie Wael

Tél. : 05 46 75 05 16

Fax : 05 46 85 79 16

E-mail : museeoleron@cdc-oleron.fr

Site Internet : www.oleron-nature-culture.com

- Le musée est situé à proximité d'un grand parking gratuit où il est possible de garer des cars.
- La cour du musée offre la possibilité de pique-niquer en plein air et de garer les vélos.



Delphine Reine



Lucie Wael





Bienvenue au musée !

LE MUSÉE DE L'ÎLE D'OLÉRON

9, place Gambetta

17310 Saint-Pierre d'Oléron

Médiation : Delphine Reine, Lucie Waels

Tél. : 05 46 75 05 16

Fax : 05 46 85 79 16

E-mail : museeoleron@cdc-oleron.fr

Site Internet : www.oleron-nature-culture.com